

分布 黑龙江、河北；日本，欧洲。

污秀夜蛾 *Apamea anceps* (Denis et Schiffermüller) (图版XXX-29)

Noctua anceps [Denis et Schiffermüller], 1775, Schmett. Wien. p. 81. (奥地利)

Apamea anceps: Forster et Wohlfahrt, 1971, Schmett. Mitteleur. p. 130. ——Chen, 1985, Econ. Ins. Fn. China, Lep. Noct. 4: 26.

翅展 38—44mm。头、胸灰色杂黑褐色；前翅褐色杂灰色及黑褐色，基线、内线均双线黑色，后者波浪形，双线间均白色，剑纹短，环纹斜椭圆形，肾纹后端内突，中线、外线黑褐色，后者锯齿形，亚端线浅褐黄色波浪形，内侧在中褶与亚中褶有黑褐斑；后翅黄白带褐色；腹部褐色带灰色。雄蛾抱钩粗棘形，阴茎有一乳突形角状器（图 486）。

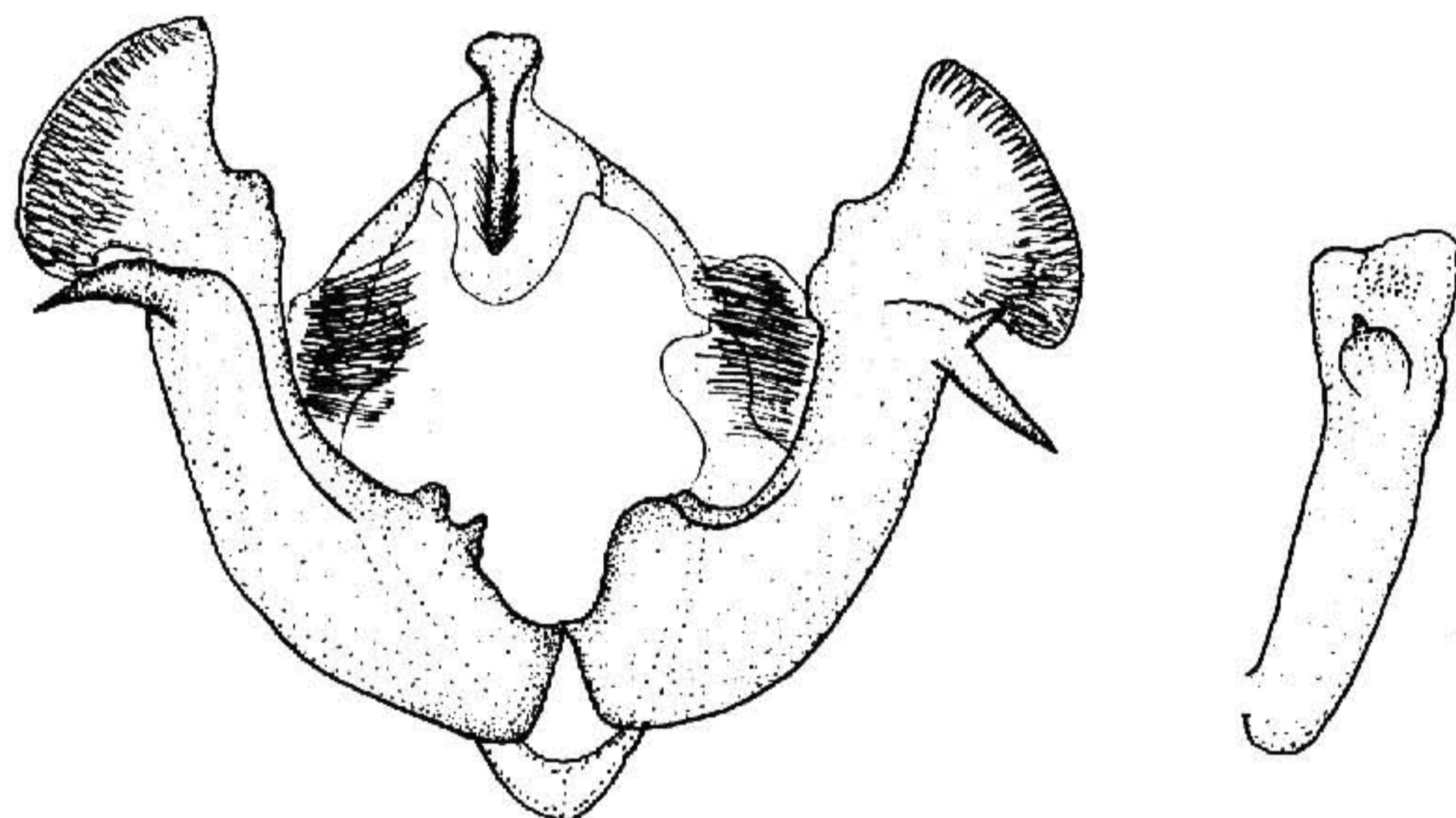


图 486 污秀夜蛾 *Apamea anceps* (Denis et Schiffermüller) ♂ 外生殖器

寄主 小麦、杂草。

分布 黑龙江、陕西；日本，朝鲜，亚洲西部，欧洲。

齿秀夜蛾 *Apamea cuneatoides* Poole (图版XXX-30)

Anapamea cuneatoides Poole, 1989, Lep. Cat. Fasc. 118 Noct. 1: 78. (日本)

Mamestra cuneata Leech, 1889, Proc. zool. Soc. Lond. p. 486. (preoccupied)

Apamea cuneata: Chen, 1985, Econ. Ins. Fn. China, Lep. Noct. 4: 30, pl. 3, fig. 56.

翅展 32mm。头、胸灰褐色；前翅褐色，基线、内线及外线均双线黑色，基线、内线波浪形，外线锯齿形，双线间均灰色，剑纹小，环、肾纹灰色，中线黑色波浪形，亚端线灰色，内侧衬黑褐色，前半有黑齿纹；后翅与腹部褐灰色。雄蛾抱钩短肥，阴茎短小，有一乳突形角状器（图 487）。

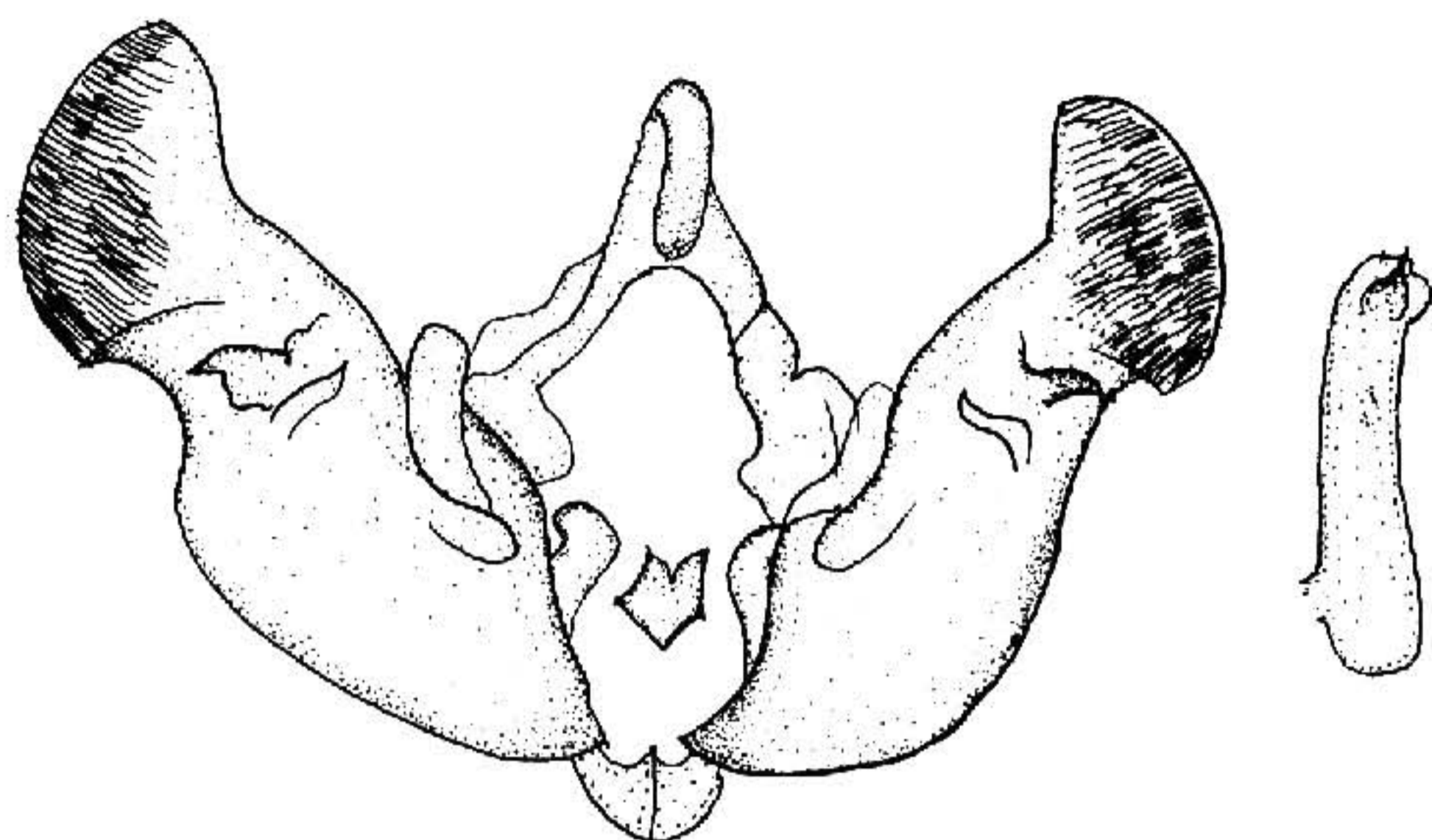


图 487 齿秀夜蛾 *Apamea cuneatoides* Poole ♂ 外生殖器

寄主 竹笋。

分布 河南、福建；日本。

灵秀夜蛾 *Apamea unanimitis* (Hübner) (图版 XXX-31)

Noctua unanimitis Hübner, [1813], Samml. eur. Schmett. 4: pl. 120, fig. 556. (欧洲)

Trachea unanimitis: Hampson, 1908, Cat. Lep. Phal. Br. Mus. 7: 184.

Apamea unanimitis: Forster et Wohlfahrt, 1971, Schmett. Mitteleur. p. 129.

翅展 32—38mm。头、胸赤褐色杂黑褐及灰色；前翅褐色，部分带黑褐色，翅脉微白，基线、内线均双线黑褐色，中室基部后方一黑纹，剑纹小，环纹大，斜椭圆形，肾纹外半及外缘白色，中线黑褐色，不明显，外线褐色，外侧衬灰色，线外侧一列黑点和一列白点，亚端线浅赭黄色，在 3、4 脉成外突齿；后翅褐灰色，端区黑褐色，腹部褐色。

寄主 禾本科植物。

分布 黑龙江、新疆；俄罗斯，欧洲。

多型种。手头标本与中亚类型相似。

修秀夜蛾 *Apamea oblonga* (Haworth) (图版 XXXI-1)

Noctua oblonga Haworth, 1809, Lep. Brit. p. 188. (英国)

Apamea oblonga: Forster et Wohlfahrt, 1971, Schmett. Mitteleur. p. 128.

翅展 42mm。头、胸暗褐杂灰色；前翅暗褐带黑灰色，基线、内线均双线黑色，后者波浪形，后端内方一暗褐纹，剑纹黑色，环纹、肾纹浅褐色，中线模糊，外线灰白色锯齿形，亚端线灰白色，内侧一列黑褐齿形斑；后翅白色，端区微褐；腹部灰色。雄蛾